

FESTIVAL

d'animations et scientifiques technologiques du Gard

du 31 mars
au 14 avril
2025

Festival d'animations
et scientifiques
technologiques du Gard
FAST

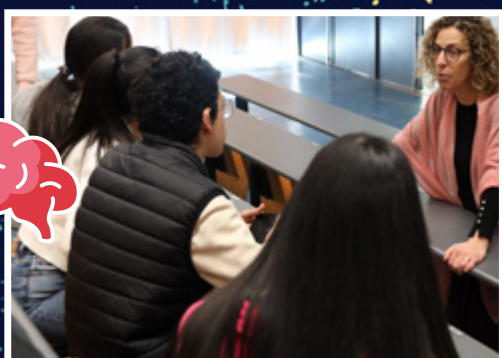
Coordonné par Nîmes Université

Qu'est-ce que le FAST ?

S'appuyant sur le réseau de médiation scientifique du Gard (RMSG), le Fast se propose d'investir massivement tous les ans durant une dizaine de jours au printemps, les **collèges du Gard** avec des **animations gratuites** pour les établissements sous toutes leurs formes, ayant pour objet de mettre la **culture scientifique technique et industrielle** au-devant de la scène afin de contribuer à en faire un **enjeu pédagogique majeur**.




LES CHIFFRES CLÉS DE 2024



26 
collèges

 30
acteurs
du RMSG

3000 
collégiens
ont bénéficié
des animations
notamment dans
les quartiers
politiques de la
ville et les zones
rurales.

Plus de 
100
animations

Quels sont les objectifs du FAST ?

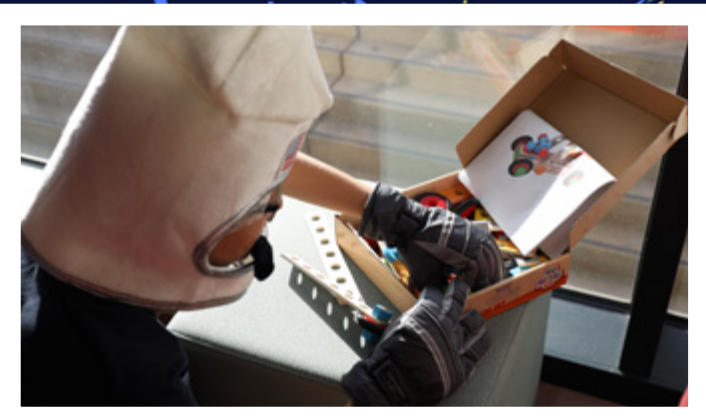
Le but premier du festival est de permettre l'accès à des contenus variés de culture scientifique à un maximum de collégiens, avec une préférence pour les établissements situés dans les quartiers politique de la ville et les zones rurales, mais aussi d'assurer un maillage territorial du Gard.

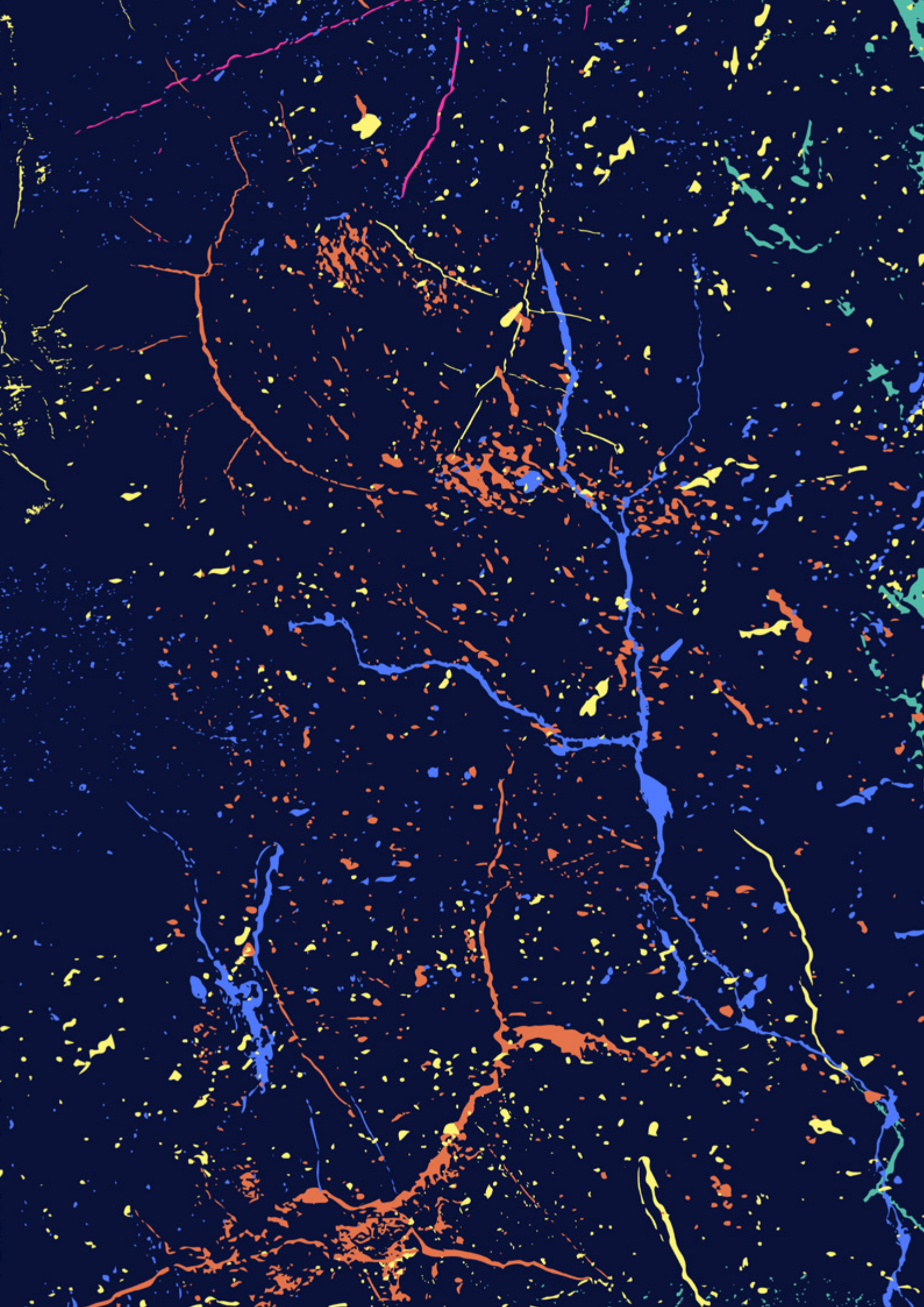
Il permettra de lier durablement un réseau d'acteurs associatifs et institutionnels et de les mettre en contact avec les publics, ainsi que d'identifier et de couvrir les zones actuellement avec un accès réduit à la culture scientifique, technique et industrielle.



Le second objectif du festival est de valoriser auprès du public et des institutions l'expertise des acteurs présents sur le territoire, et ainsi de leur permettre d'accéder à de nouveaux publics, non seulement dans le cadre du festival et des nombreuses autres actions qu'ils organisent tout au long de l'année.

Un temps pour les familles des collégiens sera prévu en dehors du temps scolaire le jeudi 3 avril 2025 au Collège Jules Verne de Nîmes, de façon à faire profiter tous les publics de l'évènement.

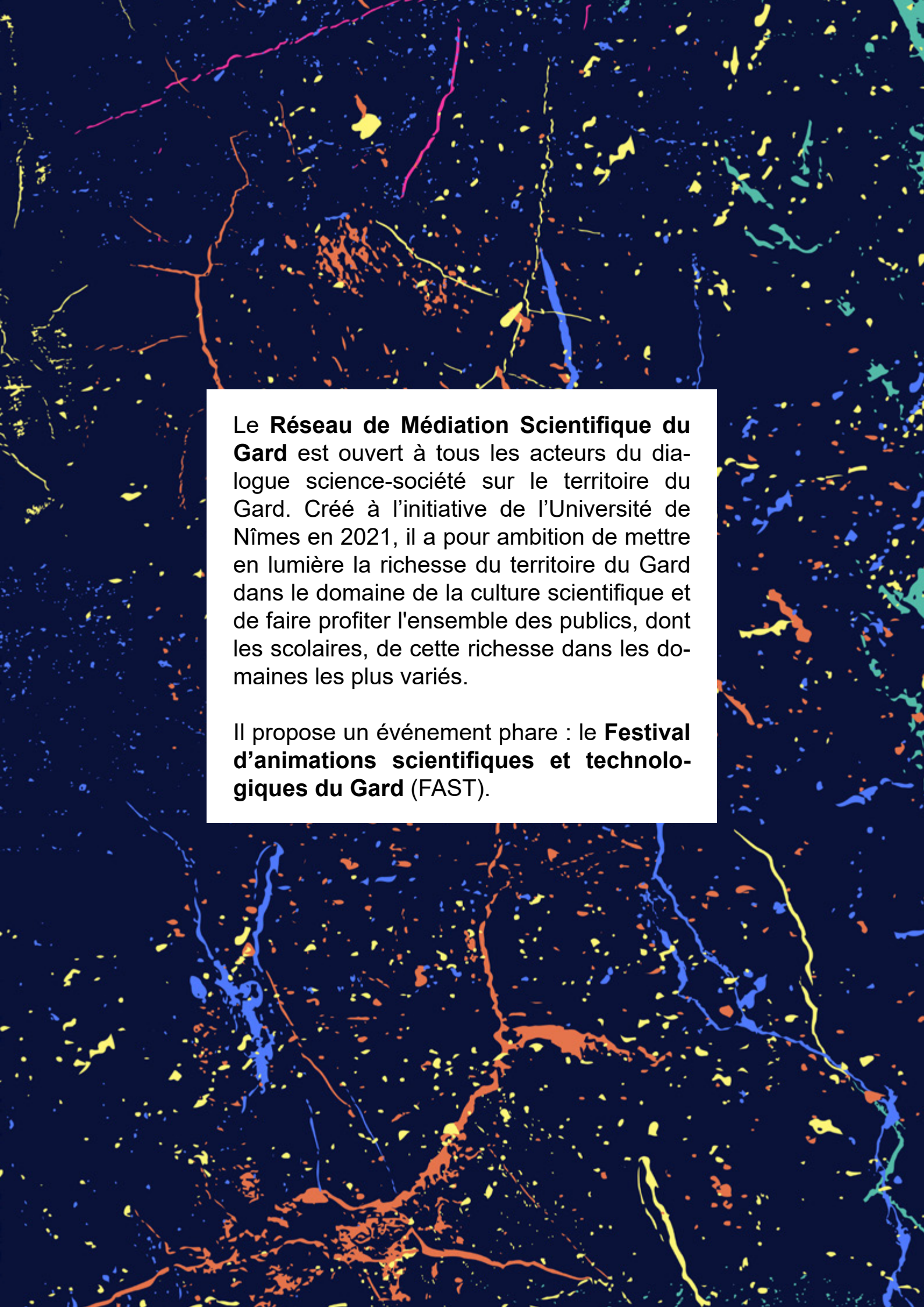






**Réseau
de
médiation
scientifique
du
Gard**

**catalogue des acteurs participants
à cette nouvelle édition**



Le **Réseau de Médiation Scientifique du Gard** est ouvert à tous les acteurs du dialogue science-société sur le territoire du Gard. Créé à l'initiative de l'Université de Nîmes en 2021, il a pour ambition de mettre en lumière la richesse du territoire du Gard dans le domaine de la culture scientifique et de faire profiter l'ensemble des publics, dont les scolaires, de cette richesse dans les domaines les plus variés.

Il propose un événement phare : le **Festival d'animations scientifiques et technologiques du Gard (FAST)**.

Sommaire

Archives départementales du Gard	8
Biosphera	9
CEA Marcoule	10
Cédric Gauduchon	11
Centre Ornithologique du Gard	12
CPIE du Gard	13
École de l'ADN	14
Eurêk'Alès	15
INRAP	16
Le climatographe	17
Les Petits Débrouillards	18
Mona'venture	19
Nîmes Université	20
Planète sciences	21
Pôle culturel et scientifique de Rochebelle	22
Seaquarium	23

Ils interviennent aussi dans notre département :

Centre de l'Imaginaire Scientifique et Technique (CIST)	25
Instant science	26
Scarabio	27

Archives départementales du Gard



Les Archives départementales sont la **mémoire du département**. Depuis leur création, elles n'ont cessé de s'accroître en recevant les archives publiques produites sur le territoire du département, par les administrations, les notaires, les établissements publics, mission qu'elles assument toujours aujourd'hui. Elles peuvent aussi s'enrichir d'archives privées, émanant de particuliers, de syndicats, d'associations, d'entreprises, qui viennent en complément des documents administratifs. Tous ces fonds sont triés, classés, inventoriés, protégés, numérisés et mis à la disposition du public soit en salle de lecture soit en ligne.

Outre la consultation des documents, les Archives départementales **valorisent les documents** conservés par des expositions temporaires, des activités pédagogiques proposées aux scolaires par le service éducatif, des publications, des visites de groupe du bâtiment et des expositions. Les archives constituent une **source d'information variée, riche et authentique** pour les enseignants. Ceux ci trouveront des exemples historiques de proximité en lien avec l'histoire nationale.

En termes d'animations, sont proposées :

- Une **exposition temporaire** dans les locaux chaque année scolaire.
- Des **prêts d'expositions itinérantes avec possibilité de médiations** sur tout le territoire gardois (médiathèques, collèges, centres culturels...)
- Une **offre pédagogique renouvelée** chaque année à destination du public scolaire.

Contact

<https://archives.gard.fr/accueil.html>

Biosphera



Biosphera est un lieu d'information, de sensibilisation et d'étude sur les thématiques de la **biodiversité** et du **développement durable**. Il apporte au public une compréhension de l'évolution du rapport Homme-Nature dans les vallées cévenoles à partir de l'exemple de la vallée du Galeizon.

L'accueil du public peut se faire autour d'un espace muséographique permanent, d'un espace d'exposition temporaire, ou bien lors d'animations et de nombreuses actions en faveur de la biodiversité sur tout le territoire.

Des animatrices interviennent également dans les établissements scolaires pour sensibiliser les élèves du primaire au lycée aux questions liées à la **protection de l'environnement** (énergies, développement durable, eau, biodiversité, déchets...).

Biosphera propose **deux formats d'animation** :

- "1 jour à Biosphera" : le public est reçu sur le site de Cendras pour des **animations (jeux, ateliers, expériences, visites...)** à la **journée** autour des énergies, des déchets ou des objectifs de développement durable.
- "Projets pédagogiques" : intervention **dans les classes** sur plusieurs séances autour des thématiques liées aux insectes pollinisateurs, à l'énergie et au climat, aux objectifs de développement durable, aux déchets ou lors d'une sortie terrain.



Contact

biosphera@shvc.fr

<https://biosphera-cevennes.fr/>

CEA Marcoule



Créé en 1955 et berceau historique de l'industrie nucléaire française, le CEA Marcoule est aujourd'hui au cœur des **enjeux énergétiques** du XXI^e siècle : l'économie circulaire des énergies bas carbone et le démantèlement des installations nucléaires anciennes.

Son expertise se fonde sur un savoir-faire développé pour l'industrie française du cycle du combustible nucléaire.

Le CEA Marcoule propose aux collégiens de 3^{ème} et aux lycéens des interventions gratuites dans les établissements scolaires avec deux formats :

- Un **atelier pédagogique "Initiation à la radioactivité"** de 1h30 en demi-classe.
- Un **quiz interactif sur l'économie circulaire** (2 classes max.)



Contact
communication-marcoule@cea.fr
www.marcoule.cea.fr

Cédric Gauduchon



Découvrez le **métier d'éco-infirmier** !

Cédric Gauduchon est animateur et infirmier et se forme depuis 2021 au **lien entre la santé et notre environnement** sur la base de données scientifique. Dans le cadre de la prévention primaire et de la promotion de la santé et au travers de ses animations, il participe à sensibiliser, former et informer sur l'état de notre environnement et sur les bons gestes à adopter pour notre santé et celle des écosystèmes.

En tant qu'éco-infirmier, il accompagne au **changement** en mettant en place des actions simples et accessibles à tous, afin de comprendre le lien entre santé et environnement pour mieux se protéger et réduire son exposition face aux polluants. Les animations sont menées auprès d'élèves du primaire au lycée via des actions de prévention (tri des déchets, compostage, éco gestes, santé alimentation avec des recettes zéro déchet, économies circulaires).

Dans le cadre du FAST, Cédric Gauduchon propose des ateliers d'une heure mêlant apport de connaissances et échanges.



Contact
Cédric Gauduchon
0665504278
kangarooiced@gmail.com

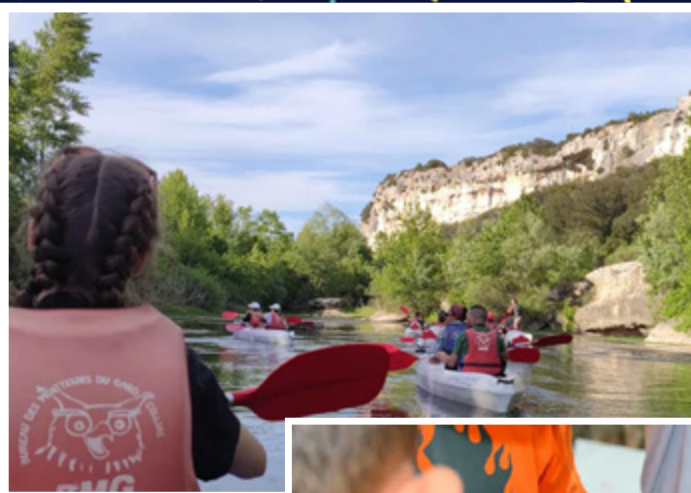
Centre Ornithologique du Gard



Le Centre Ornithologique du Gard (COGard) est une association loi 1901, engagée depuis plus de 40 ans dans la **protection et la valorisation de la faune et des milieux naturels du Gard**. Elle œuvre ainsi à l'amélioration des connaissances sur la biodiversité locales et met un point d'honneur à transmettre ces savoirs.

Dans cet objectif, le COGard mène des **animations pédagogiques**, des **ateliers** et des **sorties nature** organisés dans tous le Gard. Ces interventions, destinées aux publics scolaires (collégiens, lycéens et étudiants) ainsi qu'au grand public, sont conçues en co-construction afin de répondre aux attentes et objectifs des enseignant-e-s et tout autre interlocuteur-ice.

Collaborant avec des réseaux partenaires comme le CPIE du Gard et le GRAINE Occitanie, le COGard s'inscrit dans une démarche alliant culture scientifique et développement durable. Enfin, l'association réalise et accompagne la création de support de communication et de vulgarisation, comme des **expositions** ou des **sentiers d'interprétation**.



Contact
assoc@cogard.org
www.cogard.org

CPIE du Gard



Le Centre Permanent d'Initiatives pour l'Environnement du Gard (CPIE du Gard) est constitué d'une cinquantaine d'associations professionnelles et d'autres structures (collectivités, établissements scolaires...), la Maison de la Nature et de l'Environnement-Réseau Education Nature et Environnement du Gard (MNE-RENE

30) labellisée CPIE du Gard a pour objet de **promouvoir et développer l'Education à l'Environnement et au Développement Durable (EEDD)** dans le Gard à travers la mise en réseau des acteurs.

L'association a notamment pour missions :

- Favoriser le pouvoir d'agir des citoyens pour préserver l'environnement de manière solidaire ;
- Mettre en œuvre en partenariat avec les acteurs publics et associatifs locaux une diversité et une richesse d'ani-

mations afin de sensibiliser le plus grand nombre aux enjeux environnementaux de manière ludique et conviviale ;

- Mettre à disposition des ressources pédagogiques ;
- D'accompagner les territoires dans leur transition écologique ;
- Conseiller et accompagner les particuliers de manière neutre et gratuite les projets de rénovation énergétique à travers son guichet Rénov'Occitanie.

Les interventions "grand public" sont proposées à travers différents grands thèmes tels que "**A la découverte de la Nature**", "**Les mystères de l'eau**" et les "**éco- rendez-vous**", dont les détails sont à découvrir sur le catalogue en ligne sur le site internet.

Dans les établissements scolaires, la mise en place d'animation se joue au niveau du **projet d'école/d'établissement** dans le cadre d'une double mise en cohérence :

- entre les enseignements et les diverses formes de projets pédagogiques et
- entre les activités conduites dans l'école/l'établissement et le territoire.



*



Contact
contact@cpiégard.fr
<https://cpiégard.fr/>

École de l'ADN



Depuis sa création en 1998 sous la loi 1901, l'École de l'ADN de Nîmes propose une véritable expertise en matière de génétique - de biologie moléculaire - de biotechnologies et dans les sciences du vivant. Présidente de la « Fédération Francophone des Écoles de l'ADN », l'École de l'ADN de Nîmes est composé de 12 partenaires nationaux et internationaux, ayant pour objet de contribuer au rayonnement et à la diffusion de la culture scientifique, technique et industrielle. À Nîmes, elle comprend 3 pôles majeurs d'activités :

- Un **pôle de médiation et de culture scientifique** proposant des actions auprès des scolaires (collèges, lycées...) avec des ateliers scientifiques de haut niveau technologique, des conférences grand public et une mobilisation sur des événements scientifiques tel que la Fête de la Science.

- Un **Institut de formation** à la pointe de la technologie et des avancées en sciences biologiques qui organise des stages payants adaptés aux exigences de professionnels concernés par la biologie moléculaire, les techniques « omics », la microbiologie, les règles d'hygiène et de sécurité en laboratoire.



- Un **centre d'innovation et de R&D** : via son laboratoire et sa plateforme de génomique, elle développe et produit des outils techniques au travers de kits pédagogiques pour réaliser des expérimentations dans les lycées. L'École de l'ADN de Nîmes est également partenaire de projets de recherche financés par l'ANR et propose une offre de services et de conseils, principalement en génétique et biologie moléculaire.

Les ateliers proposés durent entre 1h30 à 2h et les sujets couvrent les programmes de l'Education Nationale, liés aux sciences de la vie, la génétique et la biologie moléculaire. Ces activités mettent l'accent sur la dimension pratique afin de permettre aux élèves d'être immergé dans un travail de laboratoire.

Exemples d'ateliers : La génétique au service de la criminalistique, la génétique au service de la santé.

*



Contact
sauvagere.eadn@gmail.com
<https://www.ecole-adn.fr/>

Eurêk'Alès

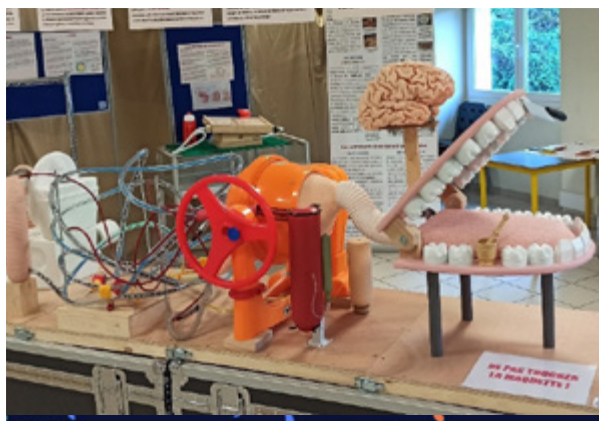


Eurêk'Alès est une association qui a pour buts de faciliter la **découverte des sciences** et de **donner**, voire de **redonner**, le **goût de l'apprentissage des disciplines scientifiques**. Son objectif est de favoriser auprès de tous, et plus particulièrement des enfants et des adolescents, l'intérêt pour les sciences et les techniques et d'en permettre la connaissance et la pratique.

À ce titre Eurêk'Alès organise au dernier trimestre de chaque année civile deux expositions sur des thèmes variés sur le site du Pôle Culturel, scientifique et Industriel de Rochebelle à Alès. Certaines des expositions déjà présentées peuvent être rendues disponibles à l'itinérance.

Des déplacements dans les établissements scolaires (écoles primaires, collèges et lycées) sont menés afin de réaliser des ateliers scientifiques sur différents thèmes : **énergie, hasard, jeux mathématiques, histoire de l'écriture, évolution, digestion et chimie** (selon des modalités particulières).

Les ateliers durent entre 1h et 2h, se déroulent en classe entière et sont assurés par un médiateur scientifique.



Contact

eurekales.pc@gmail.com

<https://www.eurekales.fr/>



L'Institut national de recherches archéologiques préventives est un établissement public placé sous la tutelle des ministères en charge de la Culture et de la Recherche. Avec près de 2400 agents, répartis dans 8 directions régionales et inter-régionales, 45 centres de recherche et bases opérationnelles et un siège à Paris, il est le **plus grand opérateur de recherche archéologique européen**.

Il assure la détection et l'étude du patrimoine archéologique en amont des travaux d'aménagement du territoire. Il est compétent pour toutes les périodes, de la Préhistoire à nos jours et intervient dans tout type de contexte : urbain, rural, subaquatique et sous-marin, tracés autoroutiers et ferrés, réseaux électriques ou gaziers. Chaque année plus de 2000 opérations archéologiques (diagnostics et fouilles) sont réalisées. À l'issue des chantiers, l'Inrap assure l'analyse et l'interprétation des données de fouille et leur diffusion auprès de la communauté scientifique. Premier producteur de données et de publications archéologiques en France et en Europe, l'Institut contribue de façon déterminante au développement de la connaissance archéologique et historique ainsi qu'aux grandes problématiques contemporaines : migrations, climat, environnement, santé, connaissance des territoires, économie, etc.

Ses missions s'étendent à la **diffusion de la connaissance archéologique auprès du public le plus large**. À ce titre, il organise de nombreuses opérations de valorisation, le plus souvent en collaboration avec les aménageurs et des institutions culturelles et scientifiques : **visites de chantiers, expositions, publications, éditions, productions audiovisuelles, colloques...**

L'Inrap s'implique également dans des actions d'éducation artistique et culturelle (EAC) auprès des scolaires avec, notamment, **l'intervention d'archéologues au sein des classes**. Chaque année en juin, il organise, partout en France, les Journées européennes de l'archéologie sous l'égide du ministère de la Culture en partenariat avec l'ensemble des acteurs de l'archéologie.

Contact

Laura Derkac, chargée de développement
culturel et de la communication
laura.derkac@inrap.fr



Le climatographe

Situé au cœur du Parc national des Cévennes, le Climatographe - **Observatoire du mont Aigoual** est un haut-lieu de l'histoire environnementale, patrimoniale et scientifique. C'est sur le site historique de l'Observatoire, dédié dès sa création en 1894 à la recherche scientifique et technique, qu'il a été choisi d'installer un **centre**

d'interprétation et de sensibilisation de l'évolution du climat et du changement climatique. Ce centre vise à présenter de manière objective, compréhensible par tous, les causes, conséquences et actions à mener pour limiter le phénomène et ses impacts.

L'**exposition permanente** peut se visiter de manière libre et autonome, mais également avec notre médiatrice scientifique qui vous propose plusieurs formats, sur place ou à exporter dans vos structures :

- Visite accompagnée avec fiche pédagogique sous forme d'énigmes pour les élèves (uniquement sur place)
- Ateliers scientifiques pour découvrir les mécanismes du climat

- Ateliers manuels pour fabriquer ses instruments de mesures météorologiques
- Atelier Fresque de la Renaissance Ecologique pour devenir acteur des solutions face au changement climatique
- Conférences

À noter que ces animations peuvent porter sur **un ou plusieurs sujets** au choix :

- L'Aigoual et son Observatoire
- L'histoire de la météo et du climat
- Les mécanismes du climat
- Climats futurs et prévisions
- Conséquences du changement climatique sur le vivant et l'humain
- Causes et solutions du changement climatique



Contact

Marion Angelini, médiatrice scientifique
m.angelini@aigoual.fr | 04.67.82.64.14
www.climatographe.fr

Les Petits Débrouillards



Fondé en 1986, le mouvement des Petits Débrouillards est le premier mouvement d'éducation populaire à la culture scientifique et technique qui agit en complément des systèmes éducatifs institutionnels. Ce réseau associatif cible tous les publics et plus particulièrement les jeunes, en développant la prise de conscience du caractère complexe des relations entre sciences et sociétés. Pour cela des activités et des expériences scientifiques et techniques sont utilisées afin de « Faire pour comprendre, comprendre pour agir ».

L'antenne du Gard des Petits Débrouillards Occitanie intervient sur tout le département pour proposer des animations scientifiques et techniques auprès de tous les publics. Avec 20 ans d'existence notre antenne a su créer de solides relations avec tous les acteurs associatifs et institutionnels qui travaillent auprès des habitants et développer des déroulés d'animations propres aux besoins de chacun de ces publics.

Les animations se déroulent sous différents formats : **ateliers, formations, stages, Science Tour et animations en pied d'immeuble** et font appel à tous les moyens pédagogiques privilégiant la démarche participative, expérimentale et ludique car « Il n'est pas nécessaire d'être sérieux pour apprendre ».

Les grandes thématiques débrouillardes du Gard :

- Transition écologique Sociale
- Transition Numérique
- « Être Humain Vivre Ensemble »
- Audio-visuel et Educ'o Media



Contact

www.lespetitsdebrouillardsoccitanie.org

antenne30@lespetitsdebrouillards.org

04.34.32.73.12

Mona'venture



Offrez à vos élèves un moment ludique et collaboratif sur les **sciences et l'environnement** ! Mona'venture accompagne les établissements scolaires dans l'apprentissage des élèves à travers le jeu.

Les activités proposées par Mona'venture :

• Animations jeux en classe :

Les élèves commencent par un quiz interactif, puis découvrent plusieurs ateliers thématiques en petits groupes.

Chaque atelier s'appuie sur un jeu conçu par Mona'venture, favorisant la collaboration et la réflexion scientifique tout en abordant des notions du programme en SVT (ADN, chaînes trophiques, migrations, etc.).

• Création de jeux ludiques :

Impliquez vos élèves dans la création d'un jeu de société sur un thème scientifique choisi ensemble.

Ce projet collaboratif, réparti sur plusieurs séances, stimule leur créativité, leur rigueur et leur esprit d'équipe.

Pourquoi faire confiance à Mona'venture ?

Des ateliers conçus AVEC et POUR vos élèves.

Un accompagnement personnalisé pour répondre à vos besoins.

Une approche ludique garantie par une animatrice naturaliste diplômée (BAFA et master en recherche sur l'environnement).



Contact

lisa.mona.venture@gmail.com

tel : 06.58.23.81.07

www.monaventure.com



Nîmes Université mène de nombreuses actions pour rapprocher les différents publics des sciences. Elle coordonne la fête de la science dans le Gard, ainsi que le réseau de médiation scientifique du Gard (RMSG) et l'action phare qu'il porte depuis 2024 : le FAST (festival d'animations scientifiques et technologiques).

Le **pôle Sciences-Société** de la direction de la recherche organise des **événements** pour faire connaître la recherche interdisciplinaire, notamment auprès des publics scolaires et du grand public : la Nuit des Chercheur.e.s, la Semaine du Cerveau, la journée internationale des femmes et filles de sciences, les vendredis de la recherche, etc.

Nîmes Université dispose d'outils comme :

- la Discovery Machine, un **dispositif mobile de médiation scientifique** associé à la création et l'animations d'**ateliers** dans le cadre du projet GARDENER (sur les thématiques de la citoyenneté [démocratie et laïcité], le cerveau et l'eau co-construits avec des chercheurs de l'établissement) ;
- **2 jeux** co-construits avec ses équipes de recherche : "Les Chroniques des chroniques" qui permet de se familiariser avec les bons comportements face aux risques naturels et/ou industriels et "Consult'Apsyon" pour identifier et échanger autour des comportements jugés négatifs
- la **chaine Twitch @Unimes_WebTV** ou encore l'**offre des « ateliers de la découverte »**.

Elle est partenaire et coordinatrice de nombreux projets, notamment au travers du nouvel EPE mais aussi dans le cadre du réseau Sciences en Occitanie. Elle coordonne aussi **deux dispositifs « cordées de la réussite »** permettant de favoriser l'intérêt des collégiens et lycéens pour les sciences, les métiers et thématiques en lien avec la recherche avec notamment l'intervention des étudiants dans les Etablissements scolaires..



Contact

Samantha Schnegg

samantha.schnegg@unimes.fr

www.unimes.fr



Planète sciences



Planète Sciences Occitanie est une association de loi 1901 dont l'objectif principal est de **favoriser auprès des jeunes l'intérêt, la pratique et la connaissance des sciences et des techniques de manière expérimentale**. Association d'éducation populaire, Planète Sciences Occitanie dispose de l'agrément national d'associations éducatives complémentaires de l'enseignement public ainsi que d'une convention cadre avec le rectorat de Montpellier sur la mise en place d'opérations scolaires. Trois modes d'intervention sont proposés :

- Les **ateliers d'initiation** : un médiateur amène les enfants à s'initier à un domaine scientifique afin qu'ils s'interrogent, formulent des hypothèses et réalisent ensemble des expériences pour les vérifier. Ces interventions ponctuelles se déclinent sur plusieurs thématiques : robotique (programmation, mécanique, électricité etc), espace (fusée à eau et à Air, minifusée, satellisation etc.), astronomie (stellarium, planétarium, constellation etc.), santé et environnement (pollution, climat, océanographie, énergies etc.)

- Des **classes sciences** : pendant une semaine complète ou cinq jours non consécutifs, les enfants réunis en

équipes réalisent un travail de recherche dans un domaine scientifique et s'initient à la démarche expérimentale. Ils sont accompagnés par un ou plusieurs médiateurs scientifiques qui travaillent en relation étroite avec l'enseignant pour s'intégrer à leur projet de classe.

- Des **projets d'approfondissement annuels** favorisant la méthodologie de projet, le travail en équipe ainsi que la démarche expérimentale avec une classe. Ces projets permettent des applications transversales : mathématiques, technologie, SVT, sciences physiques, langues, géographie, histoire, informatique, etc.

Planète Sciences Occitanie assure également un **soutien technique à l'année** pour la réalisation de projet et des manifestations diverses en fin d'année scolaire pour valoriser les projets des jeunes (défis solaires, Trophées de la robotique, Rencontres Météo Espace, Ciel en Fête, etc.).

Contact

Antenne Gard - Hérault

Tiemen.duvillard@planete-sciences.org

www.planete-sciences.org/occitanie

Pôle culturel et scientifique de Rochebelle



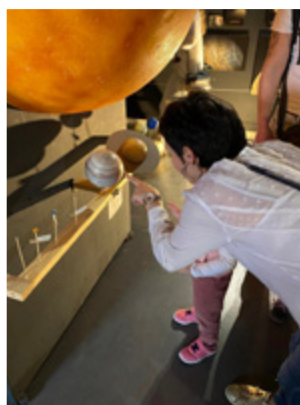
Le Pôle culturel et scientifique de Rochebelle, lieu emblématique de l'histoire industrielle d'Alès, accueille aujourd'hui des associations scientifiques, des spécialistes de la biodiversité, des acteurs culturels et des infrastructures pédagogiques. Il vise l'**enrichissement des connaissances sur les sujets du monde** qui nous entoure. La transmission du savoir s'y opère de manière active.

Le public et les scolaires sont invités, par les intervenants et les personnels encadrants, à comprendre par la manipulation.

Tout au long de l'année des manifestations, véritables temps forts pouvant rassembler jusqu'à 4000 personnes, visent également à fédérer un ensemble de partenaires associatifs et/ou professionnels souhaitant participer au rayonnement de la culture et de la science sur le territoire.

Les formats d'animations proposés :

- De **grands événements récurrents** : La Fête de la Science en octobre, le Printemps des Enfants à la mi mars, le Festival des jeux en mai.
- Des **expositions** d'envergures, d'une durée de deux mois, pour les scolaires et le grand public.
- Les **Mercredis du Pôle** : des ateliers et animations diversifiés tous les mercredis de septembre à juin, hors vacances scolaires ; Les Mercredis au jardin au printemps pour planter en apprenant ;
- Des **stages** pendant les vacances de l'année scolaire (programmation, robotique...)
- La **Semaine de découverte culturelle et scientifique** en juillet pour découvrir toutes les activités du Pôle Culturel : Astronomie, activités au Jardin, sciences...



Contact

04.66.56.42.30

accueil.poleculturel@ville-ales.fr

Facebook : [@AlesPoleCulturelScientifique](https://www.facebook.com/AlesPoleCulturelScientifique)

Seaquarium



Véritable Centre de Culture Scientifique, le Seaquarium Institut Marin accueille des groupes scolaires tout au long de l'année.

Les médiatrices scientifiques proposent des **journées à thème** avec **visite guidée** et découverte de l'Espace méditerranéen, l'Espace Tropical, Invasion Plastic, le Requinarium, etc.

Les équipes du Seaquarium peuvent également **intervenir dans les établissements scolaires** pour un projet sur l'année ou plus ponctuellement pour des conférences, des débats et/ou animations sur demande et également proposer des expositions thématiques.



Contact
education@seaquarium.fr
www.seaquarium.fr



**Ils ne sont
pas dans le **Gard**,
mais interviennent
dans notre département**

Centre de l'Imaginaire Scientifique et Technique (CIST)



Le Centre de l'Imaginaire Scientifique et Technique (CIST), association de médiation scientifique créée en 2005, s'appuie sur l'**histoire des sciences et l'imaginaire** (littérature, cinéma, jeux vidéo...) **pour expliquer les recherches actuelles**. Il crée des conférences interactives et expositions pour des musées, médiathèques, événements (Fête de la science, Fête de la nature, Journées européennes du patrimoine, etc.) et se déplace dans des établissements scolaires des 13 départements de la Région Occitanie/Pyrénées-Méditerranée sur des sujets comme l'hydrogène vert, la robotique et l'intelligence artificielle, l'histoire des sciences et techniques au Moyen Âge, les matériels scientifiques, la lutte contre les infox, pour l'esprit critique et la méthode scientifique...



En parallèle, il est à l'initiative du festival d'histoire des sciences de Lodève, coordonne et coorganise depuis 2024 le festival du documentaire scientifique de Montpellier et sa métropole "Sud de sciences" avec l'Université de Montpellier, le CIRAD, l'INRAE, l'INSERM, l'IRD, ARTE.

Les formats d'animations proposés :

- Les **conférences-animations** s'adaptent à tous les niveaux scolaires, peuvent concerner 2 à 3 classes en simultané dans une salle adaptée, sont calibrées pour durer 1h30.
- Les **expositions de toiles imprimées** s'installent facilement par exemple dans des CDI. Des installations plus conséquentes avec objets et décors peuvent être organisées.

Gratuité ou Pass Culture, selon les aides accordées par sujet par la Région Occitanie/Pyrénées-Méditerranée et l'Union européenne.



Contact

contact@imaginairescientifique.fr

www.imaginairescientifique.fr

Instant Science est une association régionale dont la mission est de **faire découvrir et pratiquer les sciences et techniques**. Basée en Occitanie, elle est issue de la fusion de Science Animation et d'À Ciel Ouvert, associations de culture scientifique et technique qui œuvrent depuis plus de 40 ans dans le champ de la médiation scientifique.

La culture scientifique et technologique constitue une des compétences du socle commun que tout élève doit maîtriser en fin de scolarité obligatoire. Elle permet de se représenter le monde et de mieux comprendre son environnement. Instant Science propose des projets et animations pédagogiques permettant de développer la culture scientifique et technologique des élèves, et plus largement de participer à leur éducation artistique et culturelle.

L'ensemble de l'offre permet à chaque élève de développer sa sensibilité, sa créativité et son esprit critique et repose sur les trois piliers de l'EAC : **développer les connaissances de l'élève, favoriser la pratique scientifique et offrir une rencontre culturelle**.

Les ateliers

Sur des séances d'1h30 à des journées pédagogiques entières, l'équipe d'Instant Science intervient au sein des établissements scolaires afin de proposer des ateliers scientifiques et techniques, des jeux collectifs et des projets d'éducation artistique et culturelle.



Contact

diffusion@instantscience.fr

Catalogue des animations :

<https://www.instantscience.fr/catalogues-scolaires/>

Scarabio



Scarabio vous propose des animations scientifiques autour de diverses thématiques en **Sciences de la Vie et de la Terre** et met à votre disposition un panel d'**ateliers interactifs et pédagogiques**, permettant de **découvrir notre environnement et ses mécanismes**.

Plongez dans le monde fascinant des plantes et des insectes, entrez dans la peau d'un apiculteur, découvrez l'histoire de nos paysages ou les différents écosystèmes comme celui de la rivière et de sa ripisylve.

Que ce soit en intérieur, sur le terrain ou dans le cadre de journées/demi-journées découvertes, chaque animation peut être personnalisée en fonction du niveau des participants, de la durée souhaitée, ainsi que de vos besoins spécifiques.

Les ateliers suivent une démarche scientifique et s'adressent à un public scolaire (du cycle 1 au lycée) ou au grand public (familles, groupes, curieux, etc.).



Contact

www.scarabio.fr | 06.33.13.69.63
scarabio.mediation@gmail.com

**Vous souhaitez participer
ou obtenir des informations ?**

Contactez **Samantha SCHNEGG**
Directrice adjointe de la recherche
de Nîmes Université en charge
du dialogue Science Société

· samantha.schnegg@unimes.fr
· 04 66 36 45 94

** les animations
peuvent être proposées
dans le cadre du PASS
CULTURE hors festival*

